

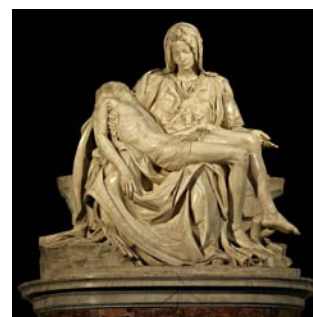
# 102 學年度 大學入學美術術科考試試題

科目：美術鑑賞	注意事項： 一、本試題紙上請勿作答。 二、答案請劃記在電腦答案卡上。 三、 <u>本試題紙與電腦答案卡應一併繳回，否則依考試規定扣分。</u> 四、電腦答案卡條碼部分不得污損，否則無效。
日期：102 年 2 月 1 日	
時間：14：00 ~ 15：00	

## 壹、【單選題】(共 40 題，每題 2 分，答錯不倒扣。)

1. 關於右圖，下列敘述何者錯誤？

- A. 作者為達文西 (Leonardo da Vinci)
- B. 表現的是聖母孺子像
- C. 為文藝復興顛峰時期的作品
- D. 以大理石雕刻而成



2. 2010 年在上海世界博覽會中國館亮相，後來也來台展出的「智慧的長河—會動的清明上河圖」特展，將古畫以動態影像搭配聲光的趣味化呈現，拉近與觀眾的距離。有關此展中被放大成巨型電子畫卷的主題畫作，以下說明何者錯誤？

- A. 表現的題材內容可歸類為風俗畫
- B. 畫作中呈現的是開封府的景象
- C. 清明上河圖為北宋時期相當流行的繪畫題材
- D. 原作為典藏於台北故宮博物院的清院本「清明上河圖」

3. 在中國繪畫發展中舉足輕重的「文人畫」，其特色不包括：

- A. 藉景物抒情，強調涵養與意境
- B. 結合「詩、書、畫」三絕藝術，或甚至加上「印」而構成「四妙」
- C. 講究精描細寫、敷彩設色
- D. 將「文人」特質融入繪畫，以作畫為雅好

4.



甲.



乙.



丙.



丁.

關於甲乙丙丁四圖的作者，下列說明何者錯誤？

- A. 甲為李石樵的油畫      B. 乙為藍蔭鼎的水彩      C. 丙的作者是楊三郎  
D. 丁的作者為郭雪湖

5. 關於設計發展的革新運動，下列說明何者正確？

- A. 英國「美術工藝運動」(Arts & Crafts Movement) 的創始人威廉·莫里斯 (William Morris) 推崇中世紀藝術的形式風格  
B. 「新藝術運動」(Art Nouveau) 以自然萬物為靈感，發展別具趣味的曲線與有機造型  
C. 源起於兩次大戰中間時期的「裝飾藝術」(Art Deco) 潮流，更新「新藝術」風格，增添了現代主義簡潔幾何的理性線條，但又保有強烈的裝飾性，可說是一種結合裝飾與機械化的新美學風格  
D. 以上皆是

6. 應用非常廣泛而普遍的絹印，乃是運用遮擋與鏤空的原理製版，屬於下列哪一版種？

- A. 凹版      B. 凸版      C. 平版      D. 孔版

7. 明代董其昌將山水畫分為南北二宗，請問以下四圖分屬於哪一宗派？



甲.



乙.



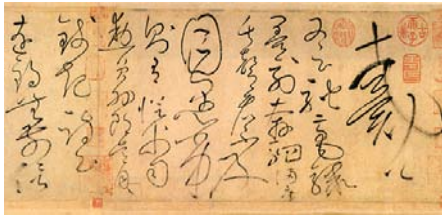
丙.



丁.

- A. 甲與丙為北宗；乙與丁為南宗      B. 甲與乙為北宗；丙與丁為南宗  
C. 甲與丁為北宗；乙與丙為南宗      D. 甲與丙為南宗；乙與丁為北宗

8. 書法藝術在中國，源遠流長，發展出了趣味各異的文字線條與書體風格。周代太史籀造大篆、秦代李斯作小篆；秦漢之後又陸續出現隸、草、行、楷等。下列關於不同字體的例舉，何者正確？



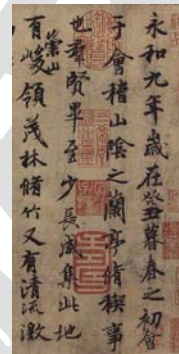
A. 王羲之/行書



B. 嶧山刻石/楷書



C. 乙瑛碑/隸書



D. 懷素/草書

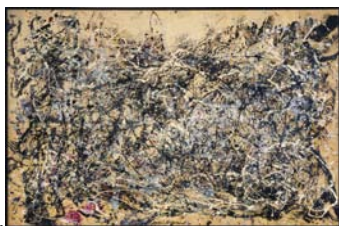
9. 請問下列關於攝影的敘述何者錯誤？

- A. 最早的攝影技法乃是由達蓋爾 (Daguerre) 所發明的水銀蒸汽顯像的攝影法
- B. 早期的技法既繁複耗時又花費昂貴
- C. 第一件攝影作品出現於 1927 年
- D. 傳統的機械式攝影，不但光圈、快門、甚至暗房的沖片技巧都關係著最後影像的效果與成敗

10. 隨著時代的發展，新的繪畫媒材陸續被發明與應用。下列各媒材中，何者出現最晚？

- A. 炭筆
- B. 油彩
- C. 水墨
- D. 壓克力

11. 下列何者為二次大戰後流行於美國的抽象表現主義藝術 (Abstract Expressionism)？



A.



B.



C.

D. 以上皆非



12. 以下各版畫的標示何者正確？



A. 日本浮世繪/木刻版畫



B. 安迪·沃荷 (Andy Warhol) / 網印



C. 中國楊柳青年畫/木刻版畫

D. 以上皆正確

13. 下列關於視覺混色的敘述何者錯誤？

- A. 視覺混色是根據新印象派的色彩理論而來
- B. 將兩組原色色點交錯並置，在觀者眼中會產生較明亮的色彩
- C. 視覺混色與色光混色一樣
- D. 視覺混色原理常用於彩色印刷

14. 中國文人花鳥畫中，常見的題材不包括下列何者：

- A. 「歲寒三友」
- B. 「四君子」
- C. 「五清」或「五友」
- D. 五蝠或八仙

15. 下列何者為以「拼貼」創作的作品？



A.



B.



C.

D. 以上皆是

16. 關於 2011 年於國立故宮博物院舉行的「山水合璧——黃公望與《富春山居圖》特展」，下列敘述何者有誤？

- A. 《富春山居圖》為元代大畫家黃公望所作
- B. 畫作描繪的是浙江富春江兩岸景色
- C. 畫卷因火被燒成「剩山圖」和「無用師卷」兩部分
- D. 國立故宮博物院藉此展將館內珍藏的兩件瑰寶「合璧」，呈現其完整原貌

17. 當我們在光源充足的純白色圖畫紙上，置放一張黃色的方形色紙，並凝神注視幾分鐘後隨即把色紙拿開，此時在原來置放色紙的白紙上會出現紫色的方塊，此現象稱之為何？

- A.色彩錯視 B.補色殘像 C.對比錯視 D.造形殘像

18. 色彩為視覺藝術中的重要表現元素。下列關於色彩的敘述，何者正確？

- A.色彩的三要素包括：色溫、補色、明度  
B.紅與紫、藍與綠、橘與黃為常見的三對補色  
C.明度是指色彩明暗與深淺程度，如淺黃色為低明度，深藍色則為高明度  
D.以上皆非

19.



甲.



乙.



丙.



丁.

上列形式風格各異的四件建築，分別建造於不同的時代，其時間先後依序為：

- A.甲乙丙丁 B.甲丙乙丁 C.乙甲丙丁 D.乙丙甲丁

20. 「達達」(Dada) 藝術運動發展於一個充滿質疑與反動的時代背景中，那就是：

- A.第一次世界大戰 B.第二次世界大戰 C.冷戰時期 D.六八學運

21. 下列關於「汝窯」瓷器之敘述，何者不正確？

- A.宋代五大名窯之一 B.以燒製青花聞名  
C.因器型較小而有「汝窯無大器」之說  
D.因釉色獨特而有「宋瓷之冠」的美譽

22. 布袋戲為台灣民俗藝術中的重要類別，曾於 2006 年獲選台灣意象第一名。下列關於布袋戲發展的說明，何者與事實不符？

- A.日治時期台灣傳統戲劇曾遭禁演，為布袋戲帶來極大衝擊  
B.昔日在路邊或廟埕上演的野台布袋戲，常吸引民眾熱情圍觀

- C.隨著電視媒體的發達，布袋戲開始在電視台播出，國寶級布袋戲藝師李天祿製作的「雲州大儒俠—史豔文」造成收視高潮
- D.因應時代變遷與發展，布袋戲挑戰大螢幕，「聖石傳說」為第一部霹靂布袋戲電影

23. 「用筆在心，心正則筆正」這一句話是哪一位書法家回答唐朝穆宗皇帝的話？  
A. 柳公權 B. 顏真卿 C. 懷素 D. 歐陽詢

24. 台灣民間雕塑在寺廟建築中表現精采，木雕、石雕或塑造，各擅勝場。對於寺廟的雕塑裝飾，以下說明何者錯誤？  
A. 員光、插角、吊筒、窗花等，多以石雕表現  
B. 可歸類為塑造藝術的交趾陶與剪黏，常用來裝飾屋頂與牆壁  
C. 交趾陶為低溫釉燒製的陶塑  
D. 剪黏則為以上釉的陶瓷碎片或彩色玻璃等黏貼於灰泥上而成

25. 以下何者具有女性主義的訴求？



26. 若以「情感主義」(Emotionalism)的美學觀來鑑賞下列作品，哪一件最為成功？



27. 曾為法國名牌路易威登公司(Louis Vuitton, LV)設計皮包以及製作動畫廣告的藝術家是：

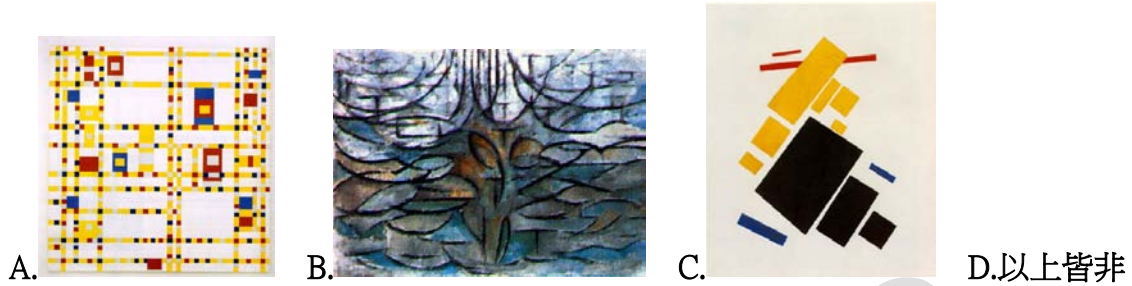
- A. 森千裕 (Chihiro Mori) B. 奈良美智 (Yoshitomo Nara)  
C. 村上隆 (Takashi Murakami) D. 手塚治虫 (Tezuka Osamu)

28. 下列何者不屬於墓葬藝術？

- A. 吳哥窟 B. 埃及金字塔 C. 秦兵馬俑 D. 西漢金縷玉衣



29. 1960 年代，幾何、簡化、理性、純粹而絕對的抽象重返藝壇，極簡主義（Minimalism）或後繪畫性抽象（Post-Painterly Abstraction）蔚為風潮。以下何者不是此潮流中的作品？



30. 「紋面文化」是下列哪一個族群的特徵？

A. 排灣族 B. 泰雅族 C. 魯凱族 D. 賽夏族

31. 下列關於動畫發展的敘述，何者不正確？

A. 宮崎駿的《神隱少女》、《岸上的波妞》等，屬於傳統的平面動畫製作，手繪效果精緻  
B. 第一部 3D 動畫劇情長片《玩具總動員》乃是出自夢工廠動畫公司  
C. 在日本，動畫、漫畫、電玩遊戲以及玩具，合一發展成一龐大的文創產業  
D. 台灣於 70 至 80 年代從歐美與日本動畫代工中奠定了後來動畫發展的基礎

32. 中國傳統肖像畫的審美觀中，最注重：

A. 形神兼顧 B. 鉅細靡遺 C. 客觀寫實 D. 形貌高尚

33. 台灣當代藝壇充滿活力，藝術家探討的議題也相當多元。其中，尤其是 80 年代後期台灣政治歷經重大改革與強烈動盪之後，藝術家更是大鳴大放，自由表現自己對政治與權力的看法。以下何者最可以為例？





C.



D.

34. 關於歐洲新古典主義潮流的興起之因，下列敘述何者正確？
- A. 赫庫拉南姆（Herculaneum）與龐貝城的考古挖掘
  - B. 德國藝術史學家溫克爾曼（Winckelmann）力倡希臘藝術之美
  - C. 法國的革命運動與拿破崙帝國的推波助瀾
  - D. 以上皆是

35. 提出「國畫改良論」，將西方的透視及立體表現手法融入水墨畫的是：
- A. 徐悲鴻
  - B. 吳冠中
  - C. 李可染
  - D. 黃才松

36.



甲.

→ 乙.



→



丙.

→ 丁.

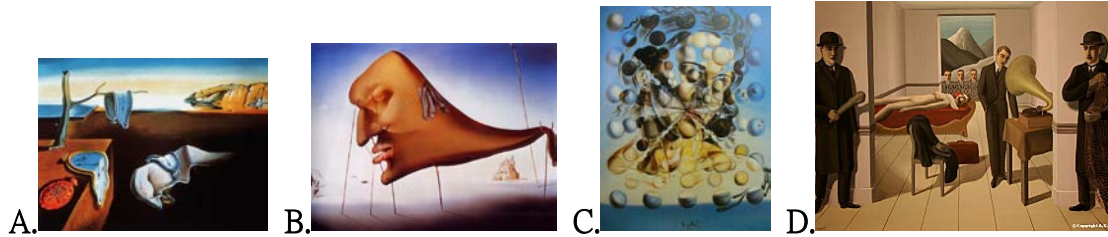


以上甲乙丙丁四圖依序為：

- A. 埃及藝術→古羅馬藝術→哥德藝術→文藝復興藝術
- B. 古羅馬藝術→埃及藝術→哥德藝術→文藝復興藝術
- C. 埃及藝術→文藝復興藝術→哥德藝術→古羅馬藝術
- D. 近東藝術→古羅馬藝術→巴洛克藝術→新古典主義時期的藝術



37. 下列何者不是超現實主義藝術家達利 (Salvador Dali) 的作品？



38. 隨著工業科技的進步，一些現代的新材料與新技術，常被雕塑家採用來發展新的創作方向與風格。下列何者可為代表？

- A. 不銹鋼 / 焊接與切割    B. 大理石 / 雕刻    C. 銅 / 鑄造    D. 黏土 / 塑造

39. 「這個世界因為一種新的美感的出現而顯得更美，那就是速度之美。如機炮一般風馳電掣的汽車，比薩摩塔斯的勝利女神像更美……」。這段文字貼切地闡明了下列何者的美學觀？

- A. 野獸派    B. 未來主義    C. 超現實主義    D. 象徵主義

40. 自 90 年代開始，國際雙年展的舉辦蔚為風潮。此當代藝術的國際盛會，也成為主辦者推動藝術發展及國際形象的機制。台灣舉辦的國際雙年展中，不包括下列何者？

- A. 亞洲藝術雙年展    B. 國際版畫雙年展    C. 國際水彩雙年展  
D. 台北雙年展

貳、【複選題】(共 10 題，每題 2 分，答錯不倒扣。)

41. 下列關於膠彩畫的敘述何者正確？

- A. 使用動物膠    B. 使用礦物質顏料    C. 在日本稱之為日本畫    D. 源自於中國

42. 台灣初期的美術啟蒙教育中，來台的日籍畫家曾扮演關鍵角色，包括有：

- A. 黑田清輝 (Kuroda Seiki)    B. 藤田嗣治 (Foujita Tsuguharu)  
C. 鹽月桃甫 (Homosuke Shiotsuki)    D. 石川欽一郎 (Ishikawa Kinichiro)

43. 台灣的前輩藝術家中，何者的作品曾入選日本官辦美展「帝國美術展覽會」？

- A. 黃土水    B. 陳澄波    C. 陳進    D. 李澤藩

44. 下列關於台灣地方特色的敘述，哪些是正確的？

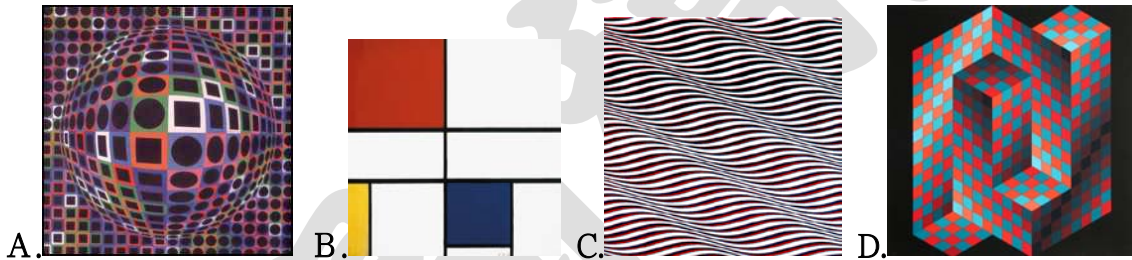
- A. 平溪天燈    B. 草屯蘭草    C. 美濃紙傘    D. 新竹玻璃

45. 關於下圖的敘述，何者正確？



- A. 法國羅浮宮博物館
- B. 原為法國王室的宮殿
- C. 玻璃金字塔的設計師為華裔美籍建築師林櫻
- D. 畢卡索 (Pablo Picasso) 的著名畫作《格爾尼卡》(Guernica) 既典藏於此

46. 「歐普藝術」(OP Art)，意指「使用黑白對比或強烈色彩的幾何圖形，刺激觀賞者的視覺，產生顫動、錯視空間或變形扭動等幻覺的藝術」。下列何者屬於此類？



47. 下列關於「綠色設計」的敘述，何者正確？

- A. 稱為「Eco design」
- B. 強調減少污染的「Reduce」
- C. 重視再利用的「Reuse」
- D. 善用資源回收的「Recycle」

48. 不少西方藝術派別的名稱皆是源自嘲諷或批評之詞，例如：

- A. 野獸派 (Fauvism)
- B. 立體派 (Cubism)
- C. 未來主義 (Futurism)
- D. 印象派 (Impressionism)

49. 下列哪些作品可歸為「樸素藝術」的範疇？



50. 關於「唐三彩」的敘述，下列何者正確?
- A. 主要為殉葬的明器
  - B. 是唐代極風行的一種彩色高溫釉陶器
  - C. 釉色中有黃色、綠色、白色
  - D. 形態包括車馬俑、童僕俑、鎮墓俑及動物俑等

新聞福用