

# 105 學年度 大學入學美術術科考試試題

科目：美術鑑賞	注意事項： 一、本試題紙上請勿作答。 二、答案請劃記在電腦答案卡上。 三、 <u>本試題紙與電腦答案卡應一併繳回，否則依考試規定扣分。</u> 四、電腦答案卡條碼部分不得污損，否則無效。
日期：105 年 1 月 31 日	
時間：14：00～15：00	

## 壹、【單選題】(共 40 題，每題 2 分，答錯不倒扣。)

- 動畫應用何種原理，使影像產生連續動作的錯覺？  
A. 蒙太奇剪接 B. 鏡頭縮放 C. 重複曝光 D. 視覺暫留
- 排灣族和魯凱族的陶壺常出現何種動物的形象？  
A. 山豬 B. 百步蛇 C. 梅花鹿 D. 臺灣黑熊
- 臺灣原住民族的服飾有其文化特色，學生在做報告時，不小心弄錯了一組圖文配對，請找出來。

A. 阿美族



B. 布農族



C. 泰雅族



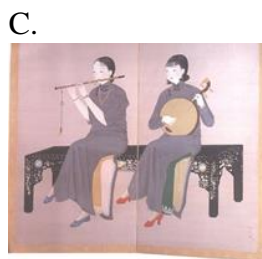
D. 排灣族



- 楊英風的〈鳳凰來儀〉形塑出鳳凰展翼、飛揚自在的優雅。觀察和判斷這件雕塑作品使用何種材質？  
A. 大理石 B. 銅 C. 不鏽鋼 D. 鑄鐵



- 下列何者不屬於臺灣的視覺文化？  
A. 臺北 101 的建築與跨年煙火 B. 士林夜市和逢甲夜市  
C. 浮世繪 D. 家中電視播放的新聞和廣告
- 臺灣哪一個縣市，自 1995 年起舉辦國際石雕藝術季，以當地的石材提供藝術家為期一個月的創作，民眾可在創作現場與藝術家互動？  
A. 高雄 B. 屏東 C. 花蓮 D. 南投
- 臺灣「文化藝術獎助條例」中，明訂興建公有或公共建築物，需以多少經費設置公共藝術或辦理相關活動？  
A. 建築物造價的百分之一 B. 建築物造價的百分之三  
C. 建築物造價的百分之五 D. 建築物造價的百分之 0.1
- 陳進是「臺展三少年」中的唯一女性畫家，下列圖中何者非她所畫的作品？



9. 關於右圖作品的解讀，何者有誤？

- A. 以英文字母 TAIPEI 表現「迷彩的城市、多彩的生活」意象。
- B. 呈現出一種普普風的都會調性。
- C. 用來篩選與診斷色盲的設計作品，收藏於臺大醫院。
- D. 林磐聳設計的海報作品。



10. 擅長畫墨竹，認為所畫之竹是自己思想和人品的化身，並提出「眼中之竹」、「胸中之竹」、「手中之竹」三階段畫論的人是誰？

- A. 蘇東坡 B. 文徵明 C. 鄭燮 D. 吳鎮

11. 清朝畫家，落髮為僧，號「八大山人」，簽名似「哭笑」兩字草書，所指何人？

- A. 弘仁 B. 朱耷 C. 石濤 D. 米芾

12. 書法作品按時期排序：

- A. 甲乙丙丁 B. 乙丙丁甲 C. 乙丙甲丁 D. 丁丙甲乙

甲. 蘇軾  
〈寒食帖〉



乙. 李斯小篆  
〈嶧山刻石〉



丙. 隸書  
〈乙瑛碑〉

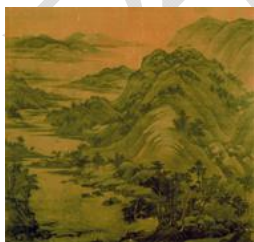


丁. 歐陽詢楷書  
〈九成宮醴泉銘〉



13. 倪瓚的山水畫表現出一種淡泊蕭疏的氣質，有「惜墨如金」的稱號，喜歡用「一河兩岸」式的構圖。下列四幅作品中，何者是倪瓚的作品？

A.



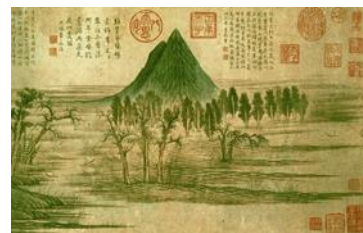
B.



C.



D.



14. 請將以下四件中國雕塑與工藝作品，按時期排序。

- A. 甲乙丙丁 B. 甲乙丁丙 C. 丁甲乙丙 D. 乙甲丙丁

甲. 兵馬俑



乙. 唐三彩



丙. 翠玉白菜



丁. 定窯嬰兒枕



15. 下列四組青銅形制的圖文配對，何者有誤？

A. 爵



B. 鼎



C. 甗



D. 尊



16. 下列四件水墨作品的裝裱形式，何者為立軸？

A. 張擇端〈清明上河圖〉 B. 黃公望〈富春山居圖〉

C. 郭熙〈早春圖〉 D. 夏珪〈溪山清遠圖〉

17. 謝赫提倡的「六法」畫論中，談及如何運用筆墨技法，將對象的形態、結構和質感生動地表現出來，是下列何種法則？

A. 氣韻生動 B. 骨法用筆 C. 應物象形 D. 傳移模寫

18. 將中國山水畫風分為南北宗，並加以論述的人是誰？

A. 宋徽宗 B. 趙孟頫 C. 董其昌 D. 張大千

19. 版畫作品上的簽名編號 12/100，100 代表甚麼意義？

A. 計算版畫大小的號數 B. 版畫完成的年代

C. 總共印出的份數 D. 印製次數的編號

20. 「在生活中發現藝術，在藝術中體驗生活」，舉出藝術應用於生活中的案例。

A. 商業空間設計 B. 社區景觀美化 C. 居家布置 D. 以上皆是

21. 藝術家運用幾何圖形的比例變形與排列，或藉由色彩的明度、彩度變化，造成觀者視覺的錯覺，產生平面上的立體深度，以及律動感的幻覺效果。此所指的是何種藝術風格？

A. 普普藝術 (POP Art) B. 歐普藝術 (OP Art)

C. 達達 (Dada) D. 立體主義 (Cubism)

22. 畫家喜歡在戶外作畫，觀察與捕捉光線的變化，如何造成景物色調的改變，所指的是藝術史上哪一個流派？

A. 寫實主義 B. 印象派 C. 表現主義 D. 野獸派

23. 康丁斯基 (Kandinsky) 利用線條與色彩等視覺符號作為音符，藉由並列、重複、漸變等手法，使畫面產生音樂的律動性。以下何者是他的作品？

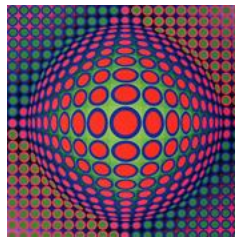
A.



B.

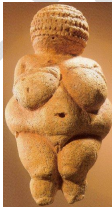
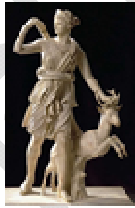




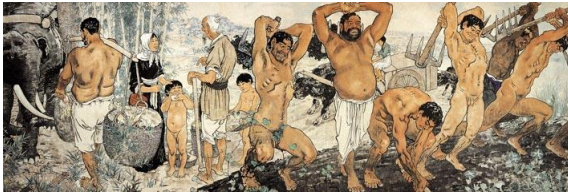
C.



D.



24. 「超現實主義」(Surrealism) 的作品特色，呈現出一種超越現實的夢幻世界，是受到下列何種理論的影響？
- A. 愛因斯坦的相對論                      B. 佛洛伊德的潛意識論  
C. 馬斯洛的心理動機論                  D. 康丁斯基的抽象藝術表現論
25. 將藝術創作概念和民眾的公共生活空間，結合在一起的藝術活動，是下列何種藝術類型？
- A. 地景藝術    B. 生態藝術    C. 觀念藝術    D. 公共藝術
26. 下列各類型的藝術觀念描述，何者有誤？
- A. 「極限藝術」或稱為「極簡藝術」(Minimal Art) 採用單純化的藝術形式，強調本質的重要性，放棄過度複雜的外在形象，也拒絕故事所衍生的延伸意義和干擾。
- B. 「裝置藝術」常將生活現成物進行組合和裝置，重視物體構造與現場氛圍的互動意義，甚於材料本身的造形。
- C. 「環境藝術」強調身體的自主性與環境互動的藝術形態，通常以藝術家為主要對象，進行身體的展示、行動與社會活動。
- D. 波依斯提倡「社會雕刻」的藝術觀念，認為人人皆為社會的造形者，人的思想、語言和行為，都是雕刻，藝術不侷限於物質產品和技巧，還包含藝術家所使用的語言和思想。
27. 觀念藝術案例，科史士(Joseph Kosuth)的作品「一與三張椅子」(One and Three Chairs)，不包含下列何者？
- A. 椅子的照片影像    B. 真實可坐的椅子  
C. 椅子的文字定義    D. 設計師製作的椅墊
28. 下列作品的主題何者不是維納斯(Venus)？
- A.     B.     C.     D. 
29. 藝術史上，促成流行文化與藝術結合的推手，主要是何者？
- A. 普普藝術    B. 鄉土運動    C. 文藝復興    D. 數位藝術
30. 賞析徐悲鴻的〈愚公移山〉作品，涉及媒材技法、組織原理、人物造型、空間表現等形式時，可應用哪一種藝術批評策略，讓畫面的視覺表現性質更明晰，容易理解。
- A. 描述    B. 分析    C. 解釋    D. 評價



31. 右圖畫中的詩人，眼眺空濛幽渺的遠方，產生大量留白的意境。這幅〈山徑春行〉是南宋哪一位畫家的作品？

A. 馬遠 B. 夏珪 C. 徐熙 D. 黃筌



32. 關於「泰姬瑪哈陵」的描述，何者有誤？

A. 富麗雄偉的白色大理石建築。  
B. 統治者為他心愛的女人所建的陵墓，詩人曾讚嘆：「泰姬瑪哈陵是一滴愛的淚珠」。  
C. 具有伊斯蘭教的建築風格特色。  
D. 位於亞洲泰國境內。



33. 〈阿波羅與達芙妮〉(Apollo and Daphne) 描述一則希臘神話故事，阿波羅遭受邱比特惡作劇，被射中愛情金箭，瘋狂追求達芙妮，但達芙妮為躲避阿波羅的追求，請河神幫忙將她變成一棵樹。巴洛克時期的雕刻大師貝尼尼 (Bernini)，生動地捕捉了達芙妮轉身變形的瞬間，她變成了什麼樹？

A. 月桂樹 B. 蘋果樹 C. 葡萄樹 D. 聖誕樹



34. 起源於英國的設計改造運動，主張藝術理念源自於大眾，設計忠於材料的自然性質，所指的是下列何者？

A. 包浩斯 (Bauhaus) B. 美術工藝運動 (The Arts & Crafts Movement)  
C. 新藝術 (Art Nouveau) D. 文化創意產業 (Cultural & Creative Industry)

35. 右圖畫中描繪巴黎蒙馬特露天咖啡館，中產階級男女正在跳舞作樂的情景。

這是印象派哪一位畫家的作品？

A. 莫內 (Monet) B. 馬內 (Manet)  
C. 雷諾瓦 (Renoir) D. 羅特列克 (Lautrec)



36. 右圖畫中出現兩位女性的自畫像，以象徵手法表現傷痛、記憶和思維，風格鮮明，具有濃厚的自傳性質、身體知覺和民族意識。這是誰的作品？

A. 喬治亞·歐姬芙 (Georgia O'Keeffe)  
B. 芙烈達·卡蘿 (Frida Kahlo)  
C. 辛蒂·雪曼 (Cindy Sherman)  
D. 茱蒂·芝加哥 (Judy Chicago)



37. 俄國藝術家馬勒維奇（Kasimir Malevich）作品多為簡約的幾何式構成，極力簡化所有形式、色彩、結構，企圖從具象世界中解放出來，在有限的物質世界中，賦予至高無上的深意。他的作品，屬於藝術史上那一種風格流派？



- A. 絕對主義（Suprematism）      B. 未來主義（Futurism）  
C. 形而上藝術（Pittura Metafisica） D. 觀念藝術（Conceptual Art）

38. 右圖兩位大使之間馬賽克地磚上，畫家以變形手法隱藏了一個神祕物件，究竟是甚麼？有何寓意？



- A. 蘋果，象徵原罪      B. 花瓶，象徵平安  
C. 蝙蝠，象徵福氣      D. 骷髏頭，象徵死亡
39. 下列四種建築風格，何者屬於哥德式建築？

A.



B.



C.



D.



40. 下列四幅作品，和印象派名稱的由來，何者最有關連？

A.



B.



C.



D.



## 貳、【複選題】（共 10 題，每題 2 分，答錯不倒扣。）

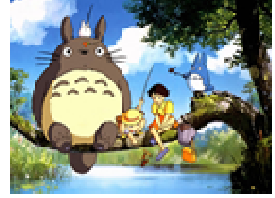
41. 綠色設計（Green Design）的核心精神，是哪 3R？
- A. 減量（Reduce）      B. 回收（Recycle）  
C. 重複使用（Reuse）      D. 複製（Replication）
42. 中國書法源遠流長，綜觀歷代書法，各代皆有其特色，下列何者形容貼切？
- A. 晉人尚韻      B. 唐人尚法      C. 宋人尚意      D. 元明尚態
43. 達悟族拼板船上的紋樣裝飾，常見的有下列哪三項？
- A. 代表船眼的太陽紋      B. 代表勇敢的百步蛇紋  
C. 代表海浪的三角紋      D. 紀念勇士的人形紋
44. 臺灣研發的數位互動技術，展現在哪些案例？
- A. 臺北國際花卉博覽會「夢想館」中的互動設計  
B. 臺北故宮博物院的多媒體互動桌  
C. 高雄美麗島站公共藝術〈光之穹頂〉  
D. 迪士尼卡通動畫

45. 下列何者是臺灣自創的品牌？

- A. 生活工場 B. 無印良品 C. Franz 法藍瓷 D. 琉璃工房

46. 動漫是日本近年來重要的娛樂產業，下列何者是日本的動漫作品？

- A. 〈大雨大雨一直下〉 B. 〈兒時的點點滴滴〉 C. 〈冰雪奇緣〉 D. 〈龍貓〉



47. 杜象 (Marcel Duchamp) 以現成物 (ready-made) 當作藝術品，引發「何謂藝術」的思辨問題。下列何者是利用現成物完成的作品？

- A.  B.  C.  D. 

48. 慕夏 (A. Mucha) 的作品華麗又時尚，所描繪的女性形象柔美優雅，展現新藝術 (Art Nouveau) 的風貌。下列何者是慕夏的作品？

- A.  B.  C.  D. 

49. 下列何者是林布蘭 (Rembrandt van Rijn) 從年輕到老年時期的自畫像？

- A.  B.  C.  D. 

50. 分析艾薛爾 (M. C. Escher) 的作品〈畫與夜〉，符合哪些視覺創意表現手法？

- A. 圖地反轉 B. 漸變 C. 對比 D. 拼貼

