

# 109 學年度 大學入學美術術科考試試題

科目：美術鑑賞	注意事項： 一、本試題紙上請勿作答。 二、答案請劃記在電腦答案卡上。 三、 <u>本試題紙與電腦答案卡應一併繳回，否則依考試規定扣分。</u> 四、電腦答案卡條碼部分不得污損，否則無效。
日期：109年2月9日	
時間：14:00~15:00	

## 壹、【單選題】（每題2分，答錯不倒扣。）

1. 臺灣原住民的住屋建材與形式，順應自然地理位置的條件下，隨著他們居住環境而有所不同。以下哪一族群的住屋常以低於地面的半穴居形式所搭建？  
A. 阿美族      B. 排灣族      C. 布農族      D. 達悟族

2. 臺灣史前時代典型的代表器物中，造形為雙人雙手叉腰，頭頂一獸之玉耳飾，此類型的玉器被稱為？  
A. 人獸形玉玦    B. 和氏璧      C. 翠玉白菜    D. 龍鳳文玉珮

3. 《雙鵝入群展啼鳴》（如右圖）為哪一位清代臺灣書畫家的作品？  
A. 唐伯虎  
B. 林朝英  
C. 王時敏  
D. 林玉山



4. 1934年入選第十五屆帝展的《合奏》（如右圖）是哪一位臺籍女性藝術家的作品？  
A. 林玉山  
B. 黃荷華  
C. 郭雪湖  
D. 陳進



5. 哪一位藝術家被譽為「臺灣膠彩畫之父」？  
A. 林玉山      B. 陳進      C. 林之助      D. 郭雪湖

6. 文化部在2015年3月25日美術節審議通過，指定《嘉義遊園地》（如右圖）為重要古物。這幅圖是哪一位前輩藝術家的作品？  
A. 陳植棋  
B. 李梅樹  
C. 陳澄波  
D. 楊三郎



7. 張擇端描寫北宋汴京繁榮景象的作品（如右圖），目前收藏於北京故宮博物院，其名稱為？

- A. 漢宮春曉圖
- B. 清明上河圖
- C. 龍宿郊民圖
- D. 容膝齋圖

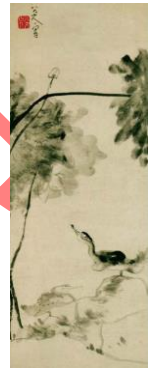


8. 《富春山居圖》曾遭火厄，但裁裂為二，前段《剩山圖》收藏於浙江省博物館，後段《無用師本》收藏於國立故宮博物院，是「元四家」哪一位畫家的作品？

- A. 黃公望
- B. 王蒙
- C. 倪瓚
- D. 吳鎮

9. 《荷石水禽圖》（如右圖），動物的眼神為其表現特色，水禽眼睛瞪著上方彷彿憤世嫉俗。因落款「八大山人」字形接近「哭之笑之」，使人與「哭之笑之，哭笑不得」的處境產生聯想，為下列哪一位畫家的作品？

- A. 石濤
- B. 弘仁
- C. 髡殘
- D. 朱耷



10. 收藏於國立故宮博物院的《八駿圖》（如右圖），主畫者出身義大利的傳教士，其西方寫實風格對中國傳統繪畫帶來衝擊，作品為符合中國的審美，由其他宮廷畫家補筆而成，其主畫者為？

- A. 利瑪竇
- B. 南懷仁
- C. 郎世寧
- D. 湯若望



11. 東漢《熹平石經》拓本文字（如右圖）具有「蠶頭雁尾」的特色，此為何種書法字體？

- A. 篆書
- B. 隸書
- C. 行書
- D. 楷書



12. 收藏於國立故宮博物院的《寒食帖》（如右圖），內容敘述作者貶居黃州的心境，是「北宋四家」哪一位的作品？

- A. 蔡襄
- B. 米芾
- C. 黃庭堅
- D. 蘇軾



13. 王冕的印作《王元章氏》(如右圖)，印文部分呈凹狀，線條為紅底白字，稱為？

- A. 陽文印      B. 洋文印      C. 白文印      D. 朱文印



14. 以 1947 年二二八事件當天查緝私煙現場為題材，創作木刻版畫《恐怖的檢查》(如右圖)，作品充滿臺灣人文關懷，這位藝術家是哪一位？

- A. 李仲生      B. 劉啟祥      C. 林之助      D. 黃榮燦



15. 在 1980 年代親自設計刻印「新漢字」，其成名作《天書》系列，以模仿漢字的造字規則編造假字，藉由圖像、符號探討中華文化本質的當代藝術家是哪一位？

- A. 董陽孜      B. 梅丁衍      C. 徐冰      D. 蔡國強

16. 饕餮紋為中國青銅器上常見的花紋，是一種具有濃厚神秘色彩的紋飾，它盛行於哪一個朝代？

- A. 東漢      B. 五代十國      C. 商代至西周早期      D. 明末清初

17. 哥德式建築為興盛於歐洲中世紀高峰與末期的建築風格，其特色包括尖形拱門、肋狀拱頂與飛扶壁，常見於歐洲的主教座堂、修道院與教堂。下列何者是哥德式建築？

- A. 巴黎聖母院      B. 倫敦聖保羅大教堂  
C. 羅馬聖彼得大教堂      D. 威尼斯聖馬可大教堂

18. 荷蘭風格派運動 (De Stijl) 主張簡化物質的基本元素，以純抽象、單純色彩、空間和幾何形象進行高度理性化的表現，達到視覺平衡。下列哪一位畫家的作品被視為該風格代表？

- A. 米羅 (Joan Miro)      B. 克利 (Paul Klee)  
C. 康丁斯基 (W. Kandinsky)      D. 蒙德里安 (Piet Mondrian)

19. 十八世紀中葉，龐貝古城被挖掘出來，羅馬文化再度受到重視，促成藝術家在創作表現上的轉向，並激發一股遺失已久的古典熱潮，因此形成哪一個藝術風格？

- A. 巴洛克風格      B. 洛可可風格      C. 新古典主義風格      D. 浪漫主義風格

20. 《哀悼耶穌》(如右圖) 以全新的風格打破中世紀僵化的創作手法，包括人物與空間的表現形式，引領繪畫藝術進入新境界，這是哪一位義大利文藝復興藝術家的作品？

- A. 達文西      B. 米開朗基羅      C. 拉斐爾      D. 喬托

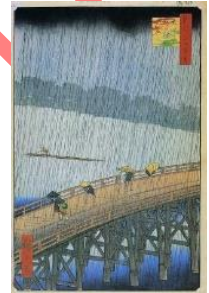


21. 《格爾尼卡》 (Guernica) (如右圖) 描繪受炸彈蹂躪之後的格爾尼卡鎮，畢卡索創作這幅巨作，藉此控訴戰爭慘無人道的罪行。下列敘述何者正確？



- A. 作品呈現野獸派風格
  - B. 題材背景為西班牙內戰
  - C. 畫面象徵義大利人民的怒吼
  - D. 作品為倫敦世界博覽會繪製
22. 在 1960 年代隨著家用電視日益普及與手持攝影機問世，藝術家開始嘗試以錄像與動態媒體為媒介，興起錄像藝術的創作形式。請問被稱為「錄像藝術之父」的藝術家是哪一位？
- A. 安迪·沃荷 (Andy Warhol)
  - B. 馬塞爾·杜象 (Marcel Duchamp)
  - C. 白南準 (Nam June Paik)
  - D. 比爾·維歐拉 (Bill Viola)

23. 日本浮世繪影響 19 世紀的歐洲現代藝術家甚鉅，曾經臨摹歌川廣重作品《大橋驟雨》(如右圖) 的西方藝術家是哪一位？



- A. 高更
  - B. 梵谷
  - C. 竇加
  - D. 莫內
24. 右圖文創商品設計之靈感來源受到下列哪位藝術家的作品所影響？
- A. 畢卡索 (Pablo Picasso)
  - B. 夏卡爾 (Marc Chagall)
  - C. 波洛克 (Jackson Pollock)
  - D. 康丁斯基 (Wassily Kandinsky)



25. 認為在社會裡，每個人都是藝術家，提倡「社會雕塑」觀念，並曾以行為藝術手法，懷抱一隻死兔子，頭頂塗著蜂蜜，向死兔解說繪畫(如右圖)，這位藝術家是誰？



- A. 杜勒 (Albrecht Dürer)
  - B. 波依斯 (Joseph Beuys)
  - C. 克里斯多 (Christo)
  - D. 克利 (Paul Klee)
26. 在 1913-1920 年間試圖突破傳統雕塑的加法與減法原則，運用組構和結合概念的現代雕塑風格，是下列哪一個？
- A. 構成主義
  - B. 裝置藝術
  - C. 觀念藝術
  - D. 達達主義

27. 法國浪漫主義畫家德拉克洛瓦 (Eugène Delacroix) 喜好表現歷史題材，這件《自由領導人民》(如右圖) 屬於哪一種構圖？



- A. 巨碑式構圖      B. 金字塔式構圖  
C. 漩渦式構圖      D. 十字形構圖

28. 科技與藝術的跨領域結合為人類帶來全新的經驗和視野，近年常運用在演唱會或博物館展演，創造虛實影像結合的視覺體驗，產生如「蜃樓」般的立體投影技術是什麼？

- A. 藍幕技術      B. 浮空投影      C. 人工智慧      D. 電腦繪圖

29. 下列哪一張人物肖像畫是二次大戰以後當代藝術家所繪製的作品？



30. 泰納 (William Turner) 擅長描繪動態大自然景色，這件《暴風雪中駛離港口的汽船》(如右圖)，以激烈筆法與漩渦構圖，描繪在暴風雪和大海浪裡的汽船，這屬於什麼風格的作品？



- A. 後印象派      B. 表現主義  
C. 新古典主義      D. 浪漫主義

31. 想要上網查詢米開朗基羅西斯汀禮拜堂的壁畫種類與技法時，應該鍵入下列哪個關鍵名詞？

- A. 濕壁畫      B. 油畫      C. 膠彩畫      D. 粉彩畫

32. 臺灣近現代佛教藝術的創作高峰「釋迦出山像」是下列哪一位藝術家的作品？

- A. 楊英風  
B. 黃土水  
C. 陳夏雨  
D. 朱銘



33. 右圖為《自敘帖》，是哪一位草書名家的作品？

- A. 張芝      B. 懷素      C. 張旭      D. 智永



34. 使用圖列各種現成物 (Readymades) 作為藝術作品展出的藝術家是誰？

- A. 杜象 (Marcel Duchamp)
- B. 布勒東 (André Breton)
- C. 艾呂雅 (Paul Éluard)
- D. 畢卡索 (Pablo Picasso)



35. 右圖為歐盟 2019 年發行的 100 歐元新鈔，鈔面所繪製的建築圖案，屬於哪一種建築風格？

- A. 希臘羅馬
- B. 文藝復興
- C. 巴洛克與洛可可
- D. 哥德式



36. 請問右圖這張具有超現實主義意味的作品，其創作者為？

- A. 奇里訶 (Giorgio de Chirico)
- B. 恩斯特 (Max Ernst)
- C. 馬格利特 (René Magritte)
- D. 達利 (Salvador Dalí)



37. 右圖為西洋繪畫名作《夜巡》，是哪一位巴洛克畫家的作品？

- A. 維拉斯奎茲 (Diego Velazquez)
- B. 魯本斯 (Peter Paul Rubens)
- C. 林布蘭 (Rembrandt van Rijn)
- D. 卡拉瓦喬 (Caravaggio)



38. 臺南奇美博物館入口處的阿波羅噴泉，原件位於歐洲哪一處知名景點？

- A. 凡爾賽宮
- B. 忘憂宮
- C. 羅浮宮
- D. 冬宮



39. 麥克慕杜 (A. H. Mackmurdo) 所設計的這張餐廳座椅 (如右圖)，從椅背圖案可判斷為下列哪一種風格？

- A. 現代主義
- B. 後現代主義
- C. 新藝術
- D. 古典藝術



40. 《生者對死者無動於衷》(The Physical Impossibility of Death in the Mind of Someone Living) 這件作品以虎鯊、甲醛和玻璃櫃組合製作而成 (如下圖)，是哪一位藝術家創作的？

- A. 波坦斯基 (Christian Boltanski)
- B. 波依斯 (Joseph Beuys)
- C. 孔斯 (Jeff Koons)
- D. 赫斯特 (Damien Hirst)



貳、【複選題】（每題 2 分，全對才給分，答錯不倒扣。）

41. 日治時期於 1927 年開辦第一屆「臺灣美術展覽會」，三位入選東洋畫部的臺灣畫家年紀都很輕，創作多以寫生為主，留下很多描繪臺灣近代風土人文的作品，因此被稱為「臺展三少年」。請問這三位藝術家是誰？

- A. 林玉山      B. 陳澄波      C. 郭雪湖      D. 陳進

42. 1970 年代臺灣興起「樸素藝術」，不同於接受過學院訓練的藝術家作品，他們的畫作洋溢對生命、生活、環境的觀察，關注在地生活事物，呈現強烈的個人風格與旺盛的民間生命力，以下何者為「樸素藝術」畫家？

- A. 洪通      B. 林淵      C. 莊普      D. 吳李玉哥

43. 下列日治時期入選臺展、府展的作品中，以寫生方式表現臺灣風情的繪畫作品有哪些？

- A. 郭雪湖《圓山附近》      B. 陳澄波《淡水風景》  
C. 李石樵《台北橋》      D. 葉火城《豐原的一角》

44. 下列哪些作品是以社會關懷的論點出發，反映時事或歷史，又能表達時代脈動？

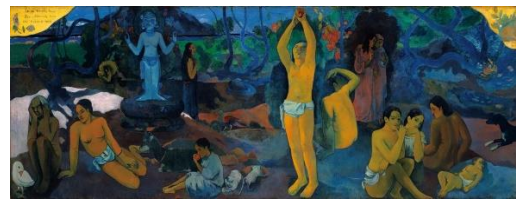
- A. 傑利柯《杜梅薩之筏》      B. 畢卡索《格爾尼卡》



C. 杜米埃《三等車廂》



D. 高更《我們從何處來？我們是什麼？我們往何處去？》



45. 按照臺灣現行文化資產保存法，文化資產區分為「有形文化資產」與「無形文化資產」，以下有哪些屬於「無形文化資產」？

- A. 澎湖玄武岩自然保留區      B. 大甲媽祖遶境進香  
C. 臺東卑南遺址      D. 泰雅族傳統染織

46. 下列哪幾位日籍畫家曾經到臺灣任教，為臺灣撒下新式西洋藝術教育的種子？

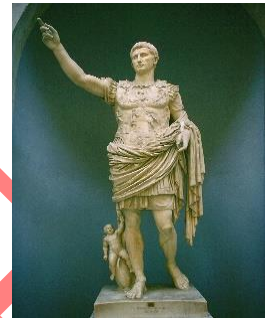
- A. 竹久夢二      B. 鹽月桃甫      C. 石川欽一郎      D. 鄉原古統

47. 下列形式何者符合傳統美學的黃金比例？

- A. 鸚鵡螺的外殼螺紋
- B. 帕德嫩神廟立面比例
- C. 影印紙 A4 紙張的長寬比
- D. 向日葵花中心的種子排列

48. 古羅馬人驍勇善戰，曾建立橫跨歐亞兩大洲的古帝國，這件《奧古斯都雕像》（如右圖）的各種細節顯示出以下哪些重要觀念？

- A. 政治宣傳
- B. 偶像崇拜
- C. 神聖地位
- D. 社會關懷



49. 下列何者是包浩斯 (Bauhaus) 的重要觀念？

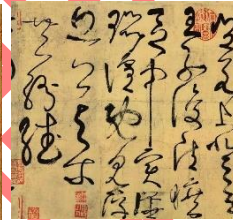
- A. 追求流行文化
- B. 簡約風格
- C. 講究材料特性
- D. 重視功能性

50. 以下何者是清代書評家所稱的「天下三大行書」？

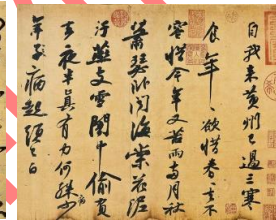
A.



B.



C.



D.

