

112 學年度 大學入學美術術科考試試題

科目：美術鑑賞

日期：112 年 2 月 15 日

時間：14：00 ~ 15：00

注意事項：

- 一、本試題紙上請勿作答。
- 二、答案請劃記在電腦答案卡上。
- 三、本試題紙與電腦答案卡應一併繳回，否則依考試規定扣分。
- 四、電腦答案卡條碼部分不得污損，否則無效。

壹、【單選題】(共 33 題，每題 2 分，答錯不倒扣。)

1. 1926 年的《釋迦出山像》木雕(如右圖)，其複製品被列為中華民國重要古物，原件今僅存石膏原模、鑄銅複製品。是哪一位臺灣藝術家的作品？

- A. 朱銘 B. 蒲添生
C. 楊英風 D. 黃土水



2. 位於機場捷運 A1 台北車站內的車道光廊公共藝術，全長 144 公尺，由 172 個中文字組成的《紛紛從田裡飛起，2013》(如右圖)，也是曾經創作著名作品《一把和三把椅子》(One and Three Chair, 1965)的國際著名觀念藝術家，這是哪一位藝術家？

- A. 克魯格 (Barbara Kruger) B. 科蘇斯 (Joseph Kosuth)
C. 杜象 (Marcel Duchamp) D. 傑夫·昆斯 (Jeff Koons)



3. 拉瑪蘇(Lamassu)又稱有翼人頭公牛，亞述主神之一，通常成對出現在城門或宮殿門作為美索不達米亞守護雕塑。正面立姿，側面則是行走狀態。此一雕塑為何會有五隻腳？

- A. 拉瑪蘇本就具備五隻腳
B. 為了顯示拉瑪蘇動作迅速，會顯現殘影
C. 為了照顧不同角度觀看時的完整性
D. 原像後方還有另一隻公牛浮雕，但目前只殘存一隻腿



4. 《康寶湯罐頭》(Campbell's Soup Cans, 1962 年)(如右圖), 利用流行文化作為創作主題, 並帶領普普藝術成為主流的藝術運動。這是哪一位藝術家的作品?

- A. 傑夫·昆斯 (Jeff Koons)
- B. 安迪·沃荷 (Andy Warhol)
- C. 亞瑟·丹托 (Arthur Danto)
- D. 凱斯·哈林 (Keith Haring)



5. 彰化縣員林火車站站前 2015 年設置的公共藝術作品《我踩著高跟鞋出發, 去見我的男朋友》(如右圖), 是哪一位日本藝術家的作品?

- A. 奈良美智
- B. 鹽田千春
- C. 杉本博司
- D. 草間彌生



6. 秦漢年間, 由草寫的隸書演變而成的標準草書, 被稱為
- A. 章草
 - B. 今草
 - C. 狂草
 - D. 行草

7. 北宋時期工詩文書法, 所創墨竹畫法為後世所宗, 譽為「湖州派」。詩人晁補之稱其畫竹時「胸中有成竹」, 所作《墨竹軸》(如右圖) 目前為台北故宮博物院典藏精品。這位藝術家是

- A. 徐熙
- B. 黃筌
- C. 米芾
- D. 文同



8. 創作《憂鬱 I》(Melencolia I, 1514)(如右圖)、《騎士, 死亡和魔鬼》(1513) 以及《書房中的聖傑羅姆》(1514), 被後世並稱為「大師版畫」(Meisterstiche) 的德國畫家是

- A. 李希特 (Gerhard Richter)
- B. 杜勒 (Albrecht Dürer)
- C. 博伊斯 (Joseph Beuys)
- D. 米勒 (Jean-François Millet)



9. 西洋美術史上的經典作品《侍女》(Las meninas, 1656) (如右圖)，現收藏於馬德里的普拉多博物館，畫中除了描繪宮廷內成員，還畫出自畫像。這位畫家是

- A. 委拉斯貴茲(Diego Rodríguez)
- B. 葛雷柯 (El Greco)
- C. 牟利羅(B. E. Murillo)
- D. 里貝拉(J. Ribera)



10. 1797 年到 1805 年間，在宗教法規嚴厲禁止描繪裸體的西班牙，仍繪製《裸體姑娘》(La maja desnuda)，後來因為輿論對《裸體姑娘》不滿，又重新繪製一幅表情姿態相同的《著衣姑娘》(La maja vestida) (如右圖)，然而拒絕修改原畫的畫家是

- A. 達利 (Salvador Dali)
- B. 哥雅 (Francisco de Goya)
- C. 畢卡索 (Pablo Picasso)
- D. 米羅 (Joan Miró)



11. 法國浪漫主義畫家為紀念 1830 年法國七月革命，創作《自由領導人民》(La Liberté guidant le peuple) (如右圖)。此畫最早在 1831 年巴黎沙龍上展出，而後被羅浮宮收藏至今。這是哪位畫家的作品？

- A. 大衛 (Jacques-Louis David)
- B. 傑利柯 (Théodore Géricault)
- C. 德拉克洛瓦 (Eugène Delacroix)
- D. 安格爾 (Jean Auguste Dominique Ingres)



12. 自 1884 年起開始在羅浮宮顯赫位置展出站在船頭的有翼女子像，是世界上最著名的雕塑之一(如右圖)。這件雕塑創作於約公元前 2 世紀，所雕製的是希臘神話中哪一位女神

- A. 天后希拉 (Hera)
- B. 美神阿芙蘿黛蒂 (Aphrodité)
- C. 勝利女神妮姬(Nike)
- D. 豐收女神狄蜜特 (Demeter)



13. 19 世紀藝術家威廉·莫里斯 (William Morris) 主導了下列哪一個藝術運動？

- A. 工藝美術運動 (Arts and Crafts Movement)
- B. 新藝術 (Art nouveau)
- C. 裝飾藝術 (art deco)
- D. 前衛 (Avant-garde)

14. 位於西班牙巴塞隆納的聖家堂 (Sagrada Família)，是歷史上唯一未完工就被列為世界遺產的建築物 (如右圖)。是由哪一位建築師所設計？

- A. 柯比意 (Le Corbusier)
- B. 洛伊·萊特 (Frank Lloyd Wright)
- C. 葛羅培 (Walter Gropius)
- D. 高第 (Antoni Gaudi)



15. 《克里斯蒂娜的世界》(Christina's World, 1948) 描繪獨居女孩克里斯蒂娜·奧森 (Christina Olson) 在美國緬因州草地上爬行的背影(如右圖)。此圖呈現的孤寂與堅強讓世人備受感動，已成為經典畫作。其創作者是

- A. 霍克尼 (David Hockney)
- B. 魏斯 (Andrew Wyeth)
- C. 霍普 (Edward Hopper)
- D. 德穆斯 (Charles Demuth)



16. 1945 年的《市場口》以群像描繪永樂市場，呈現新舊交替的社會縮影，記錄了台灣歷經時代轉型的人物表情，是台灣寫實群像的巔峰之作(如右圖)。這是哪一位台灣前輩藝術家的畫作？

- A. 洪瑞麟
- B. 張萬傳
- C. 李梅樹
- D. 李石樵



17. 《芭蕉の庭》(1928，中譯《有香蕉樹的院子》) 描繪藝術家台南家居前院生活即景，點出了南臺灣寧靜、樸拙與閒適的氣氛(如右圖)。這是哪一位藝術家的畫作？

- A. 廖繼春
- B. 陳澄波
- C. 倪蔣懷
- D. 林玉山



18. 1930 年的《美國哥德式》(American Gothic)油畫作品是美國藝術史上最著名的作品之一(如右圖)。畫中體現美國農民的形象，因此也成為公認的文化標誌。其創作者是哪一位？

- A. 魏斯 (Andrew Wyeth)
- B. 洛克威爾 (Norman Rockwell)
- C. 伍德 (Grant Wood)
- D. 霍普 (Edward Hopper)



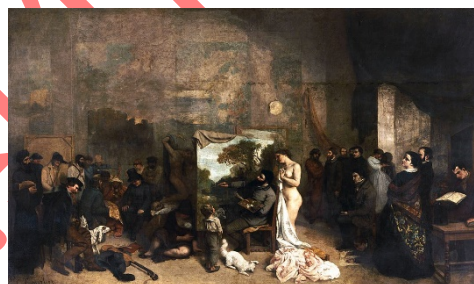
19. 女權主義藝術家團體「游擊隊少女」(Guerrilla Girls)的議題性展覽海報《女人必須裸體才能進入大都會美術館嗎？》(Do Women Have to Be Naked to Get Into the Met. Museum? .1989)，主題呈現戴著大猩猩面具的斜倚女性裸體圖像(如右圖)。該圖像使用了歷史著名畫作《大宮女》(La Grand Odalisque, 1814)的身體影像。請問原作藝術家是哪一位？

- A. 安格爾 (Jean-Auguste-Dominique Ingres)
- B. 大衛 (Jacques-Louis David)
- C. 魯本斯 (Peter Paul Rubens)
- D. 卡拉瓦喬 (Caravaggio)



20. 1855 年巨幅寓意油畫《畫室》(L'Atelier du peintre) (如右圖)，畫中人物有來自不同階級的人，代表學院藝術的裸體擬人像，以及包括詩人波德萊爾在內的巴黎社會精英。這幅畫作當年在巴黎世界博覽會中落選，但畫家自己舉辦了落選畫展，此舉影響深遠。創作者是哪一位？

- A. 米勒 (Jean-François Millet)
- B. 塞尚 (Paul Cézanne)
- C. 盧梭 (Théodore Rousseau)
- D. 庫爾貝 (Gustave Courbet)



21. 《三等車廂》(Le Wagon de troisième classe, ca. 1862 - 64) (如右圖)，以寫實的方式描繪了火車三等車廂中工人階級旅客的貧困和剛毅。這是哪一位畫家的作品？

- A. 杜米埃 (Honoré Daumier)
- B. 塞尚 (Paul Cézanne)
- C. 竇加 (Edgar Degas)
- D. 馬奈 (Édouard Manet)



22. 《吃馬鈴薯的人》(The Potato Eaters) (如右圖)是 1885 年後印象派畫家的傑作，這幅畫呈現濃厚的宗教氛圍，被譽為農民版的《最後的晚餐》。這是哪一位畫家的作品？

- A. 高更 (Paul Gauguin)
- B. 塞尚 (Paul Cézanne)
- C. 梵谷 (Vincent van Gogh)
- D. 雷諾瓦 (Pierre-Auguste Renoir)



23. 17 世紀法國油畫大師名作《阿卡迪亞的牧人》(Et in Arcadia ego, 1637 - 1638) (如右圖)，呈現完美平衡和穩定的構圖，是古典審美意識的完美體現。圖上的拉丁文銘文「我也在世外桃源」即為畫題。是哪一位畫家的作品？



- A. 提香 (Titian)
- B. 喬久內(Giorgione)
- C. 丁托列托 (Tintoretto)
- D. 普桑 (Nicolas Poussin)

24. 國立台灣博物館的立面圓柱高九公尺，上承連續的額盤，柱身有多道凹槽，下接台基(如右圖)，使用了哪一種典型的希臘柱式？



- A. 愛奧尼柱式 (Ionic Order)
- B. 多立克柱式 (Doric Order)
- C. 科林斯柱式 (Corinthian Order)
- D. 複合式柱式(Composite Order)

25. 捷克海報設計藝術家慕夏(Alfonse Mucha)作品深受大眾喜好(如右圖)，請問他的作品表現風格被歸入哪一種設計藝術派別？



- A. 美術工藝運動 (Arts and Crafts Movement)
- B. 新藝術 (Art nouveau)
- C. 裝飾藝術 (art deco)
- D. 包浩斯 (Bauhaus)

26. 下列有關米開朗基羅作品的描述，何者正確？

- A. 《聖殤》(Pieta，又名《聖母慟子像》或《哀悼基督》)是米開朗基羅唯一簽名的作品
- B. 《大衛像》最早的設置地點是在聖彼得大教堂內部
- C. 《創世紀》採用當時新興的油畫技法繪製
- D. 米開朗基羅在西斯汀教堂天棚繪製「最後的審判」，以顯現上帝的威力

27. 超現實主義名作《圖像的背叛》(La trahison des images. 1928- 1929) (如右圖)，畫面上有一只極為常見的煙斗，卻用法文書寫體寫著：“Ceci n’est pas une pipe” (這不是一隻煙斗)。這是哪一位畫家的作品？

- A. 達利(Salvador Dali)
- B. 馬格利特 (René Magritte)
- C. 恩斯特 (Max Ernst)
- D. 奇里訶 (Giorgio de Chirico)



28. 下列事物形式何者不符合傳統美學的黃金比例？

- A. 鸚鵡螺的外殼螺紋
- B. 帕德嫩神廟立面比例
- C. A4 紙張的長寬比
- D. 向日葵花中心的種子排列

29. 台北迪化街是臺北市現存最完整、最具歷史意義的老街，大稻埕昔日鼎盛的洋行建築也展示出時代風格，請從這間街屋(如右圖)山牆的規則波浪型曲線和反曲線判斷其建築風格特色

- A. 閩南式
- B. 仿巴洛克式
- C. 洋樓式樣
- D. 現代主義式



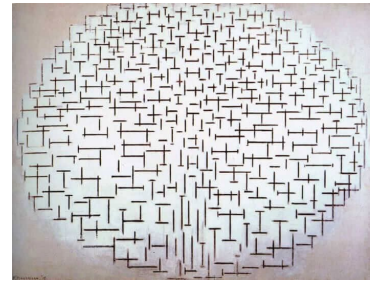
30. 《蔚藍的金色》(The Gold of the Azure, 1968) (如右圖)，作品充滿異想天開的童趣，以兒童般的直覺想像力，純真簡單的作畫。這是哪一位畫家的作品？

- A. 畢卡索 (Pablo Picasso)
- B. 克利 (Paul Klee)
- C. 蒙德里安 (Piet Mondrian)
- D. 米羅 (Joan Miro)



31. 《海堤與海·構成 10 號》(Composition No. 10 Pier and Ocean, 1915) (如右圖)將波浪的節奏和碎形簡化為純粹而簡單的線條，如同樂譜中的音符一樣，充滿旋律的抽象之美。是哪一位畫家的作品？

- A. 蒙德里安 (Piet Mondrian)
- B. 畢卡索 (Pablo Picasso)
- C. 克利 (Paul Klee)
- D. 米羅 (Joan Miro)



32. 觀念藝術經典作品《無題(我買故我在)》(Untitled (I Shop Therefore I Am), 1987) (如右圖)，將笛卡兒 (René Descartes) 的著名哲學命題「我思故我在」重新表述為消費社會貪得無厭世界的座右銘，用「購物」取代「思考」。是哪一位藝術家的作品？

- A. 克魯格 (Barbara Kruger)
- B. 波依斯 (Joseph Beuys)
- C. 杜象(Marcel Duchamp)
- D. 傑夫·昆斯 (Jeff Koons)



33. 民國初年篆刻家名作朱文印《人長壽》(如右圖)，取漢碑篆法單刀側鋒直沖法刻製，印風老辣。是哪一位藝術家的作品？

- A. 吳昌碩
- B. 趙之謙
- C. 齊白石
- D. 任伯年



34. 下列哪位曾赴日留學的臺灣前輩藝術家，回到臺灣後在煤礦場工作，仍不忘對藝術的熱愛，經常描繪身邊的工作伙伴身影，因而有「礦工畫家」之稱？

- A. 林玉山
- B. 洪瑞麟
- C. 黃土水
- D. 李梅樹

35. 「普普藝術」(Pop Art) 最早於 1950 年代出現於英國，特點在於從大眾文化取材，後來甚至也回頭影響了流行文化，下列哪位普普藝術家，甚至以「工廠」來為自己的工作室命名，並且主張應該努力把藝術商業化。

- A. 漢彌頓 (Richard Hamilton)
- B. 安迪·沃荷 (Andy Warhol)
- C. 李奇登斯坦 (Roy Lichtenstein)
- D. 羅森伯格 (Robert Rauschenberg)

36. 21 世紀，科技與網路的高度發展，讓許多新技術也被運用在藝術展演中，例如「擴增實境」(AR, Augmented Reality) 便經常被運用在藝術創作與博物館的導覽系統中，但這些看似新穎的技術，其實早已遊戲的形式出現在我們的智慧型手機，下列哪一款手機遊戲早在 2016 年就運用了「擴增實境」技術？

- A. Candy Crush B. 英雄聯盟：激鬥峽谷 C. 跑跑薑餅人 D. Pokémon GO

37. 臺北的國立故宮博物院，其展品多來自國民政府遷台時帶來的中國經典文物，2015 年，基於平衡藝術資源的理念所設立的國立故宮博物院南部院區（簡稱「故宮南院」），其開幕首展之一「揚帆萬里—日本伊萬里瓷器特展」，便凸顯了與臺北院區的不同定位，以下何者充分地詮釋這個定位？

- A. 陶瓷文化博物館 B. 原住民文化博物館 C. 南島文化博物館 D. 亞洲藝術文化博物館

38. 藝術家杜象 (Marcel Duchamp) 於 1917 年創作了《噴泉》(Fountain) 一作，其實就是去買了一個小便斗，並試圖投件到展覽中，雖然最後並未成功，但這個觀念卻對現代藝術有重大影響，現在的藝術家可以不侷限於傳統的油畫或雕塑等媒材形式，並自主地選擇創作媒材，可以說歸功於與杜象有關的哪一個觀念？



- A. 現成物 B. 立體主義 C. 達達主義 D. 前衛藝術

39. 藝術的發展經常跟隨著社會的變革，歐洲在邁入 19 世紀後，發生了工業革命、中產階級興起、政治體制改革等巨大變化，都導致藝術發展的中心從義大利轉移到其他地方，諸如新古典主義、浪漫主義、寫實主義、印象主義與後印象主義等藝術流派，主要都是發生在下列哪個歐洲國家？

- A. 英國 B. 法國 C. 德國 D. 西班牙

40. 自 20 世紀開始，社會有了與往昔不同的加速度發展，兩次世界大戰更改變了人們的傳統價值觀，當時歐洲產生很多新的藝術流派，諸如野獸主義、立體主義、表現主義、抽象藝術等，其風格有不同，卻也分享了不少共同特徵，以下哪個敘述不符合這種共同特徵：

- A. 著重表現內心情感 B. 傾慕恬靜的田園生活 C. 扭曲現實形象 D. 抽象化

41. 自文藝復興以來，透過透視法的發明，歐洲畫家逐漸掌握寫實描繪的能力，同時也發現光影對於表現立體感有很大的幫助，其中最知名的畫家之一，便是卡拉瓦喬（Caravaggio，1571-1610），下列哪一幅作品為其所繪？



42. 70 年代，受到鄉土文學運動影響，美術界也出現了崇尚鄉土寫實的流行風潮，以下哪位藝術家並未參與這個風潮？

- A. 黃銘祝 B. 卓有瑞 C. 韓舞麟 D. 李元佳

43. 雖然到了上個世紀 80 年代，偏重現代主義的臺北市立美術館已經設立，但上 70 年代在臺灣盛行一時的鄉土運動，仍持續發展，在雕塑的領域，也出現了民間匠師出身的雕塑家，其作品兼具現代主義的抽象性，卻也體現出傳統文化的精髓，請問下面哪位雕塑家符合以上敘述？



A. 朱銘 B. 楊英風 C. 李再鈞 D. 陳庭詩

44. 現代主義建築多強調以功能為主的設計，反對裝飾，且多採用簡約的幾何造形，請問下列何者不屬於這種現代主義建築潮流？

A. 柯比意 (Le Corbusier) B. 萊特 (Frank Lloyd Wright) C. 高第 (Antoni Gaudí) D. 格羅佩斯 (Walter Gropius)

45. 日治時代引進臺灣的新式教育中，也有許多傳授現代美術的日籍教師來台，對日後臺灣的美術教育產生深遠影響，下列哪位日籍美術教師，作品深受英國傳統水彩影響，並經常帶領台籍學生到郊外寫生，並鼓勵他們籌組藝術團體？

A. 鹽月桃甫 B. 木下靜涯 C. 石川欽一郎 D. 鄉原古統

46. 在戰後從中國移民到臺灣的藝術家中，有一位作品既受到西方現代主義的強烈影響，卻也積極探索民間藝術的表現可能，並且對於臺灣的古蹟維護有卓越貢獻，請問下面哪位藝術家符合以上敘述？

A. 席德進 B. 劉國松 C. 朱為白 D. 蕭勤

47. 當二次世界大戰後，隨著國民政府遷居來台的藝術家中，因與過去日殖時代的「東洋畫」見解不同，產生了所謂「正統國畫之爭」，其中有一位被推崇為具

國畫正統地位的「渡海三家」，以下何者為非：

- A. 張大千 B. 林玉山 C. 溥心畬 D. 黃君璧

48. 啟蒙運動對理性的尊崇，間接推動了 1789 年反對王室的法國大革命，此時盛行歐洲的藝術風格轉而強調理性嚴謹，被稱為「新古典主義」，但隨後發生的「浪漫主義」雖轉向感性，卻也留下許多具有反映時事意義的重要畫作，對我們當代人來說，古典與浪漫的風格並不易區分，反映時事也帶著某種理性精神，請問下列畫作何者屬於浪漫主義作品？



49. 公共藝術是一般民眾最容易接近的藝術作品，除了有美化環境的功能，有的公共藝術作品也試圖表達設置場域的歷史意義，由水仙大師（Narcissus Quagliata）創作並設置於捷運車站的《光之穹頂》，在展示美麗的光線色彩之餘，也寓意著設置地點在臺灣民主化過程中的歷史意義，請問該作設置於臺灣哪一座城市？

- A. 臺北市 B. 桃園市 C. 高雄市 D. 新北市



50.藝術的起源有很多種說法，但以舊石器時代留存至今的洞穴壁畫來看，則多是描繪著人類、動物或人類狩獵動物的圖像，我們現在僅能推測它們的意義，但以下敘述中最不可能是這些圖像的意義？



- A. 裝飾空間 B. 祈求狩獵成功的儀式 C. 歌頌大自然 D. 抒發個人情感

禁书网