

# 112 學年度 大學入學美術術科考試試題

科目：美術鑑賞

注意事項：

- 一、本試題紙上請勿作答。
- 二、答案請劃記在電腦答案卡上。
- 三、本試題紙與電腦答案卡應一併繳回，否則依考試規定扣分。
- 四、電腦答案卡條碼部分不得污損，否則無效。

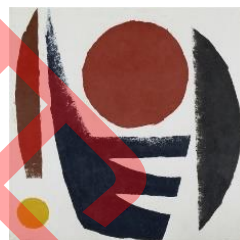
日期：112年2月6日

時間：14:00~15:00

## 【單選題】（共 50 題，每題 2 分，答錯不倒扣。）

1. 陳庭詩是戰後台灣著名藝術家，隨著 1950 年代美術現代化不斷推進之趨勢，其作品亦走向現代、抽象，請問《晝與夜 No.85》（右圖）所使用的媒材，以下何者正確？

- A. 油畫 B. 膠彩 C. 複合媒材 D. 版畫



2. 在台灣原住民族群的傳統工藝表現中，阿美族、達悟族特別擅長陶器製作，然二者的製作技術、功能及歷史背景有所區別，以下說明何者為非？

- A. 阿美族製陶由女性負責  
B. 達悟族製陶由男性負責  
C. 二者皆以蛇窯燒製  
D. 達悟族多於飛魚季之後製作

3. 右圖為「台灣水彩畫之父」石川欽一郎（Ishikawa Kinichiro, 1871-1945）的水彩作品《新高山初冬》，畫題中的新高山，指的是現在的哪一座山？

- A. 玉山 B. 奇萊主峰 C. 阿里山 D. 雪山

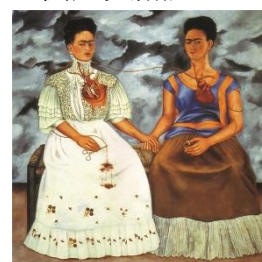


4. 「汝窯」瓷器位列宋代五大名窯之首，與官窯、哥窯、定窯、鈞窯並稱，有關其相關描述，下列何者並不正確？

- A. 燒製於北宋徽宗時期  
B. 使用支釘燒之技法  
C. 出自江西景德鎮  
D. 屬於青瓷製品

5. 在近代世界藝術史上，曾出現許多知名且受推崇的女性藝術家，例如芙烈達·卡蘿（Frida Kahlo, 1907-1954），以下相關描述何者不符事實？

- A. 出生於墨西哥  
B. 作品具有鮮明的抽象繪畫特徵  
C. 自畫像經常隱喻身體的痛苦與內心孤寂（參考右圖）  
D. 丈夫里維拉（Diego Rivera）為當地著名壁畫家



6. 黃土水《甘露水》(右圖)最近重新公開露出,在北、中、南三大美術館舉辦盛大展覽,有關該作以下之描述何者並不正確?

- A.材質為石膏 B.俗稱《蛤仔精》 C.1921年完成 D.入選第三回帝展



7. 以下四例台灣史前文化遺址及其出土之重要發現,在文化名稱與考古出土品/出土遺跡之配對上,何者有誤?

- A. 卑南文化、人獸形玉玦 B. 十三行文化、人面陶罐 C. 圓山文化、貝塚  
D. 牛罵頭文化、船舶殘骸

8. 東晉王羲之史稱「書聖」,以下哪一件作品(不論是否為摹本),並非歸入其名下?

- A. 蘭亭序 B. 真草千字文 C. 喪亂帖 D. 快雪時晴帖

9. 前輩藝術家林玉山擅長水墨及膠彩畫,早在日治時期美術展覽會中即展露頭角,獲得殊榮甚多,以下描述何者有誤?

- A. 戰後致力推動「寫生」觀念改善國畫弊端  
B. 《蓮池》(右圖)為第四回台展特選作品  
C. 《蓮池》曾登錄為重要古物  
D. 林玉山譽稱為「台展三少年」之一



10. 《米羅的維納斯》(Venus de Milo, 右圖)一作為西洋藝術史中的經典名作,下列哪一個敘述並不正確?

- A. 發現於希臘米羅島而得名  
B. 亦稱斷臂維納斯  
C. 典藏於巴黎奧賽美術館(Musée d'Orsay)  
D. 身形完美符合黃金分割比例



11. 法裔美籍藝術家杜象(Marcel Duchamp, 1887-1968)曾試圖在紐約展出《噴泉》(Fountain, 右圖)一作,然當時未能如願,有關該作之描述何者錯誤?

- A. 為作者唯一的「現成物」作品  
B. 原作遺失並曾於1964年重製  
C. 被藝術史學者視為「達達主義」重要代表作  
D. 使用衛浴工業大量製作的小便斗

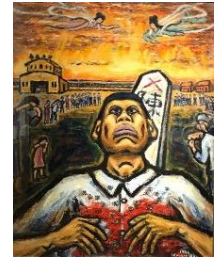


12. 漢魏南北朝迄於唐宋時期,佛教興盛,石窟建造遍及各地,以「中國三大石窟」最為知名,請問以下何者不在其中?

- A. 敦煌石窟 B. 大足石窟 C. 龍門石窟 D. 雲岡石窟

13. 1947 年「二二八事件」發生，造成諸多社會菁英及民眾冤屈犧牲，其中包含不少藝術家，醫生畫家許武勇《死不瞑目》（右圖）即表現陳澄波被槍決之慘狀，以下槍決地點何者正確？

- A. 嘉義市 B. 台北市 C. 台北縣（今新北市） D. 綠島



14. 除木雕、石雕之外，以下何者並非台灣廟宇匠師塑像時經常使用之裝飾工藝？

- A. 交趾陶 B. 剪黏 C. 翻銅 D. 泥塑

15. 「浮世繪」為日本江戶時代反映庶民文化之重要代表，以下敘述何者並不正確？

- A. 有手繪及木刻套色印刷等不同表現方法  
B. 右圖為葛飾北齋名作《神奈川沖浪裏》  
C. 美人畫、風俗畫、名所畫等為常見類型  
D. 消失於幕府末期時代



16. 台灣總督府（今總統府）整體建築竣工於 1919 年，至今已超過百年的歷史，長久成為台灣政治統治中樞，相關描述何者並不正確？

- A. 最早由日籍建築師長野宇平治設計  
B. 屬於辰野風格  
C. 中央塔樓高達 11 層樓  
D. 日治時期台灣第二高的建築物

17. 柬埔寨「吳哥窟」（Angkor Wat，右圖）神廟建築群曾於 1992 年被聯合國教科文組織列入世界文化遺產，以下說明何者不正確？

- A. 建成於 14 世紀前半葉  
B. 供奉逝世國王及印度教守護神毗濕奴  
C. 宋人《真臘風土記》一書曾記載該國歷史文化  
D. 浮雕包含梵文史詩《羅摩衍那》、《摩訶婆羅多》之內容



18. 色彩的運用，可謂藝術品視覺效果呈現至關重要之一環，同時也反映藝術家個人喜好，以下有關色彩的相關討論何者有誤？

- A. 梵谷（Vincent van Gogh）排斥互補色的運用 B. 色光三原色包括紅、綠、藍  
C. 色料三原色包括洋紅、黃、藍 D. 色彩由色相、彩度、明度所組成

19. 「閩習」一詞，為台灣藝術史學者經常用來描述清代治台時期藝術風格的詞彙，請問其主要適用於以下哪一種藝術分類？

- A. 建築 B. 雕刻 C. 書畫 D. 工藝



20. 伊斯蘭建築中最夙負盛名的泰姬瑪哈陵 (Taj Mahal, 右圖), 下列相關描述何者並不正確?

- A. 曾於 1983 年列入世界文化遺產
- B. 蒙兀爾王朝五代國王為紀念其亡母而建
- C. 印度詩人泰戈爾曾譽為「一滴永恆的眼淚」
- D. 該陵墓建築群包含大門、庭院、主殿等

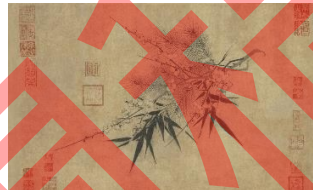


21. 請根據作者資訊、作品風格及主題內容, 判斷以下何者不能稱為「文人畫」?

- A. 宋·武宗元《朝元仙仗圖》
- B. 宋·趙孟堅《歲寒三友》
- C. 元·倪瓚《容膝齋圖》
- D. 明·董其昌《葑涇訪古圖》



A. (局部)



B.



C.



D.

22. 「新媒體藝術」(New Media Art) 以數位科技中諸多技術、工具作為輔助, 進行藝術創作, 成為當代藝術之流行表現形式, 以下何者並不屬於該範圍?

- A. 暗房沖洗技術
- B. 虛擬實境 (VR)
- C. 擴增實境 (AR)
- D. 浮空投影

23. 有關致力「現代水墨」創作及論述的劉國松, 以下描述何者並不正確?

- A. 因美國太空人登陸月球而創出「太空系列」
- B. 發明「抽筋剝皮皴」
- C. 提倡「革中鋒的命」、「革筆的命」等觀點
- D. 為「東方畫會」創始人之一

24. 「抽象表現主義」(Abstract Expressionism) 盛行於二次世界大戰之後, 以美國紐約為中心向世界擴展, 以下哪一位畫家之創作風格不屬於該主義?

- A. 波洛克 (Jackson Pollock)
- B. 基里訶 (Giorgio de Chirico)
- C. 德庫寧 (Willem de Kooning)
- D. 克萊因 (Franz Kline)

25. 日本「民藝之父」柳宗悅（Yanagi Muneyoshi, 1889-1961），對於建立日本近代美學或推展民藝思想之貢獻至鉅，以下敘述何者為非？

- A. 提倡「用之美」、「平凡之美」的理念
- B. 強調以「直覺」進行美學判斷
- C. 曾經深入東南亞進行工藝考察
- D. 台灣畫家顏水龍曾受其民藝思想影響

26. 《潑墨仙人》（右圖）為台北國立故宮博物院典藏冊頁精品，畫風特異，以下描述何者並不正確？

- A. 為宮廷畫家馬遠所作
- B. 屬於簡筆（減筆）或逸格畫風
- C. 具有禪風意境
- D. 約完成於十三世紀之南宋時期



27. 「塗鴉藝術」（Graffiti Art）主要發展於 1960 年代以後的紐約，創作者遊走於法律邊緣，藉此發洩對社會、經濟及權力差距之不滿，以下哪一位屬於塗鴉藝術家？

- A. 赫斯特（Damien Hirst）
- B. 培根（Francis Bacon）
- C. 霍夫曼（Florentijn Hofman）
- D. 哈林（Keith Haring）

28. 有關藝術家黃榮燦版畫作品《恐怖的檢查》（右圖）之相關描述，以下何者並不正確？

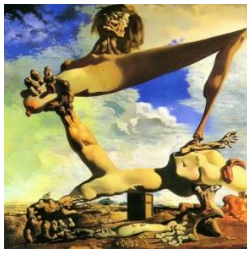
- A. 該事件發生於國共內戰期間
- B. 因查緝私菸而起
- C. 作品媒材為木刻
- D. 描寫軍警槍殺百姓的畫面



29. 台灣原住民族因居住地之地形、建材或風俗習慣等因素之差異，演變出迥然不同的建築形式，以下敘述何者並不正確？

- A. 達悟族半穴居
- B. 排灣族、魯凱族石板屋
- C. 邵族船屋
- D. 阿美族、泰雅族竹屋

30. 超現實主義(Surrealism)起源於 1920-1930 年代之歐陸，深受佛洛伊德(Sigmund Freud, 1856-1939) 精神分析等學說之影響，以表現直覺及潛意識、消解夢境與現實間的衝突為其藝術風格之特徵，請辨識以下哪一件作品不屬於超現實風格？



A.



B.



C.



D.

31. 在日本近代西洋畫發展史中，「外光派」曾經盛行一時，甚至影響韓國、台灣等殖民地的美術風貌，以下哪一位畫家屬於該派別的代表人物？

- A. 橫山大觀      B. 高橋由一      C. 黑田清輝      D. 葛飾北齋

32. 歐洲文藝復興時期(十四-十六世紀)的繪畫發展，一般被認為具有南北之分，南方以義大利為中心，北方則以日耳曼(德國)、尼德蘭為盛，以下何者為北方文藝復興之藝術家？

- A. 杜勒(Albrecht Dürer)      B. 文藝復興三傑  
C. 馬薩其奧(Masaccio)      D. 波提且利(Sandro Botticelli)

33. 茱蒂·芝加哥(Judy Chicago, 1939-)為二十世紀知名女性主義藝術家，有關其生平及代表作《晚宴》(The Dinner Party, 右圖)之描述，以下何者並不正確？

- A. 設置 39 個座位並繡上神話歷史中的女性名字  
B. 提供男性觀眾現場入席體驗  
C. 《晚宴》屬於大型裝置藝術作品  
D. 放棄父親姓氏以出生地芝加哥為姓



34. 由建築師姚仁喜設計的蘭陽博物館，以 20 度角斜插入地，遙遙指向一座當地重要的島是下列那一座島？

- A. 綠島      B. 小琉球      C. 龜山島      D. 蘭嶼



35. 以下哪一個描述不符合十九世紀末至二十世紀初的「新藝術運動」(Art Nouveau)？

- A. 走向自然風格      B. 善用曲線裝飾  
C. 強調有機造形      D. 推崇規格化的工業製品





36. 下列哪位曾赴日留學的臺灣前輩藝術家，除了在繪畫上有所表現，亦以提升台灣民間工藝為己任，因而被譽為「臺灣工藝之父」？

- A. 顏水龍      B. 廖繼春      C. 陳澄波      D. 李石樵

37. 在臺灣傳統廟宇建築中，有一項以瓷片拼貼的裝飾技術，因為製作方便，也更經得起風吹雨打，所以從清末沿用至今，請問為下列何者：

- A. 交趾陶      B. 石雕      C. 內枝外葉法      D. 剪黏

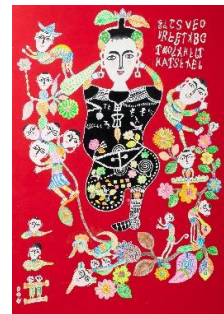


38. 戒嚴時期的臺灣因接受美國援助，同時也深受美國文化影響，因而在六〇年代開啟了推崇現代主義與革新風氣的畫會時代，其中，東方畫會是在下列哪位老師的啟蒙下，強調表現材料和形式的自由與多元，並要求表達自己生命的真實感覺？

- A. 劉國松      B. 陳景容      C. 廖繼春      D. 李仲生

39. 七〇年代臺灣美術興起了一波強調本土意識的鄉土主義風潮，也因此提高了「寫生畫家」的地位，並連帶地重視非學院出身的「素人藝術家」，下列哪一位藝術家在七〇年代因《雄獅美術》雜誌的報導，而成為臺灣最知名的素人藝術家？

- A. 洪通      B. 卓有瑞      C. 施並錫      D. 馬白水



40. 版畫技術的起源眾說紛紜，但作為知識傳播的重要工具，確實深深影響了源自西方的現代文明的興起，繼而散播至全球；然而，卻也有非西方的版畫潮流對西方產生巨大影響，請問下列何者曾對西方現代繪畫產生過巨大影響？

- A. 木版年畫      B. 浮世繪      C. 藏書票      D. 魚拓



41. 臺灣的公立美術館除了具備展演、研究、典藏，以及推廣教育功能，也舉辦了許多官辦藝術獎項，對於發掘新人有重大影響，但同時也有深具影響力的非官方藝術獎項，甚至提供更高額的獎金，以下哪一個獎項為非官方舉辦，並提供高額獎金？

- A. 臺北美術獎      B. 高雄獎      C. 臺南新藝獎      D. 台新藝術獎

42. 中國的北宋畫家范寬，其作《谿山行旅圖》表現出黃土高原巍峨聳立的自然壯美，他曾說「師古人不如師造化，師造化不如師心源」，以下哪一種解釋最符合他這段話的語意？

- A. 要多臨摹大師作品
- B. 仔細觀察自然
- C. 進行精確的視覺再現
- D. 融合觀察與自我詮釋



43. 完成於 1434 年的《阿諾菲尼夫婦》(The Arnolfini Portrait) 為西方美術史的經典作品，除了紀錄了阿諾菲尼夫婦的容顏與衣著，藝術家更罕見地在畫面留下自己的簽名，彷彿成為圖像主題的見證者，請問創作這幅畫的藝術家是下列哪一位？

- A. 維梅爾 (Johannes Vermeer)
- B. 范艾克 (Jan van Eyck)
- C. 委拉斯貴茲 (Diego Velazquez)
- D. 高更 (Paul Gauguin)



44. 不同於獨尊基督教題材的中世紀，在文藝復興時期，歐洲開始出現了許多以希臘羅馬神話為主題的畫作，波提且利 (Sandro Botticelli) 完成於 1485 年的《維納斯的誕生》便是文藝復興初期的代表性作品，請問以下哪個描述不符合該作特點？

- A. 該作為受麥迪奇家族委託而作
- B. 以世俗化的風格來詮釋古典題材
- C. 完全依據透視法與人體解剖學而繪製
- D. 融合了中世紀的裝飾風格



45. 工業革命為人類生活帶來巨大改變，在十九世紀時且也導致西方社會產生明顯的階級意識，下列哪一位十九世紀的藝術家，主張應以日常生活所見為表現題材，並樂於詮釋社會底層的真实生活：

- A. 德拉克洛瓦 (Delacroix)
- B. 庫爾貝 (Gustave Courbet)
- C. 馬奈 (Edouard Manet)
- D. 畢沙羅 (Camille Pissarro)



46. 下列哪一位歐洲風景畫家，善於表現雨與空氣等大自然力量，並影響後來的印象主義？

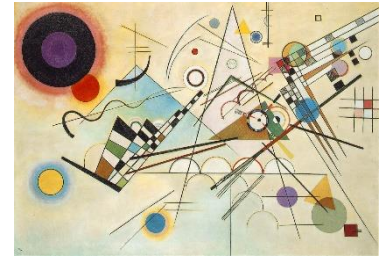
- A. 泰納 (Joseph Mallord William Turner)
- B. 康斯塔伯 (John Constable)
- C. 羅伊斯達爾 (Jacob van Ruisdael)
- D. 華鐸 (Jean-Antoine Watteau)





47. 二十世紀出現了不同於以往多以具象呈現的抽象藝術，在早期的抽象藝術家中，何者的畫作常被與音樂進行類比？

- A. 蒙德里安(Piet Mondrian)      B. 帕洛克(Jackson Pollock)  
C. 康丁斯基(Wassily Kandinsky)      D. 克利(Paul Klee)



48. 二十世紀前半葉的達達主義與超現實主義對後來的現代與當代藝術有重大影響，下列哪一位藝術家，因擅長使用語言文字與圖像的關係，影響了二十世紀六〇年代的觀念藝術(Conceptual Art)的產生？

- A. 恩斯特(Max Ernst)  
B. 德爾沃(Paul Delvaux)  
C. 馬格利特(René François Ghislain Magritte)  
D. 達利(Salvador Dali)



49. 臺灣的公共藝術發展，深受美國的相關政策影響，文化部因而在《文化藝術獎助條例》中的《公共藝術設置辦法》規定，公有建築與大型公共工程的總預算有部分比例需提撥為公共藝術製作，請問該比例為何？

- A. 1%      B. 3%      C. 0.5%      D. 5%

50. 近年來，將舊有的歷史空間或閒置的公有建築改造成藝術展演空間，已經成為臺灣各地方常見的活化空間手段，以下哪一個藝文場館不屬於上述這種改造例？

- A. 台北市立美術館      B. 臺北當代藝術館      C. 駁二藝術特區      D. 松山文創園區